



# **BOMBEROS QUITO**

Salvamos **vidas**

## **PROCEDIMIENTO DE OPERACIONES DEL “GRUPO USAR ECU-10” CB-DMQ**



JULIO, 2023

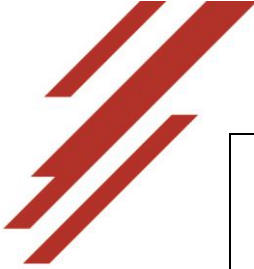
## CONTENIDO

- I. CONTROL DE CAMBIOS
- II. OBJETIVO
- III. ALCANCE
- IV. BASE LEGAL
- V. RESPONSABILIDADES
- VI. DEFINICIONES
- VII. PROCEDIMIENTO
- VIII. ANEXOS

**I. CONTROL DE CAMBIOS**

<b>Número de Capítulo</b>	<b>Párrafo / Tabla / Nota</b>	<b>Adición (A) Supresión (S) Revisión (R)</b>	<b>Cambios Realizados</b>	<b>Fecha de cambio</b>
I-VIII	Todo el documento	A	Realización del procedimiento	27/07/2023





<b>CBDMQ</b>	SISTEMA DE GESTIÓN DE CALIDAD PROCEDIMIENTO DE OPERACIONES DEL GRUPO "GRUPO USAR ECU-10" CB-DMQ	<b>CÓDIGO: M04-SP11-P01</b> <b>PÁGINA: 4 de 22</b>
--------------	---	---

<b>Aprobado por:</b>	
Subjefe de Bomberos CB-DMQ	Mayo. Henry Silva
<b>Revisado por:</b>	
Jefe de la Brigada de Rescate y Salvamento CB-DMQ – Jefe del Grupo USAR ECU-10	Cptn. Gabriel Rodríguez
<b>Elaborado por:</b>	
Integrante del Grupo USAR ECU-10 CB-DMQ	Cptn. Christian Benalcázar.



<b>CBDMQ</b>	<p style="text-align: center;">SISTEMA DE GESTIÓN DE CALIDAD</p> <p style="text-align: center;"><b>PROCEDIMIENTO DE OPERACIONES DEL GRUPO</b>  <b>“GRUPO USAR ECU-10” CB-DMQ</b></p>	<p><b>CÓDIGO: M04-SP11-P01</b></p> <p><b>PÁGINA: 5 de 22</b></p>
--------------	--	--

<b>II. OBJETIVO:</b>	Establecer de manera integral y estandarizada los procedimientos operativos a cumplir del Grupo USAR ECU-10, destinados a salvar vidas y optimizar el tiempo de respuesta de las unidades especializadas del CB-DMQ, enfocadas a la búsqueda, localización, estabilización, rescate y evacuación de las personas afectadas.
<b>III. ALCANCE:</b>	<p><b>INICIO:</b> Desde la notificación del requerimiento de activación del “Grupo USAR ECU-10”.</p> <p><b>FIN:</b> Hasta la finalización del “Ciclo de respuesta Grupo USAR ECU-10”.</p>
<b>IV. BASE LEGAL:</b>	<ol style="list-style-type: none"> <li>1. Constitución Política del Estado.</li> <li>2. Ley de Defensa Contra Incendios.</li> <li>3. Código Orgánico de Organización Territorial, Autonomía y Descentralización (COOTAD).</li> <li>4. Reglamento general para la aplicación de ley de defensa contra incendios</li> <li>5. Reglamento orgánico operativo y de régimen interno y disciplina de los cuerpos de bomberos del país.</li> <li>6. Ordenanza Municipal N°39.</li> <li>7. Ordenanza Municipal N°114.</li> <li>8. Estatuto Orgánico por Procesos</li> <li>9. Código de ética del CB-DMQ.</li> <li>10. Guías INSARAG.</li> </ol>
<b>V. RESPONSABLE (S):</b>	Autoridad responsable de la SNGR, Jefe del CB-DMQ, Responsable Sala de Comando, Personal Grupo USAR ECU-10: Líder del Grupo, Médico, Oficial de planificación, Oficial de Logística, Líder de equipo ASR 1 y ASR 2, Oficial de planificación, Jefe de Operaciones, Operadores de los vehículos de emergencia, Líder Médico, Oficial de seguridad, Oficial de Logística.
<b>VI. DEFINICIONES:</b>	<ul style="list-style-type: none"> <li>• <b>Activación:</b> Se refiere al proceso de poner en marcha y movilizar al equipo de respuesta en casos de emergencia o desastre.</li> <li>• <b>Área de trabajo/Worksite:</b> cualquier lugar donde operaciones “GRUPO USAR ECU-10” de relevancia se lleven a cabo</li> <li>• <b>ASR:</b> Metodología para la Evaluación de la situación para la planificación de las tareas de búsqueda y rescate, esto define la categorización del nivel de respuesta de acuerdo a dicha evaluación (ASSESSMENT SEARCH AND RESCUE), se clasifica en ASR-1 que corresponde a la evaluación general del incidente para la determinación de zonas de trabajo; ASR-2 Evaluación de la escena designada (evaluación estructural, búsqueda por canes, evaluación MATPEL); ASR-3 Búsqueda y rescate rápido; ASR-4 Búsqueda y rescate completo, el ASR-2 y ASR-3 se establece de acuerdo al triage estructural realizado en ASR-2; ASR-5 Operaciones de cobertura total y recuperación de víctimas</li> <li>• <b>Briefing:</b> Término utilizado para describir una reunión informativa o sesión de instrucción corta y concisa con el fin de compartir detalles sobre la situación actual, los objetivos, las estrategias, las tareas asignadas y cualquier otra información relevante que los participantes necesitan conocer antes de comenzar la operación.</li> <li>• <b>BREC:</b> Búsqueda y rescate en estructuras colapsadas.</li> </ul>

- **Comandante del Incidente (CI):** Es la persona a cargo, es quien posea la máxima autoridad del sistema de comando y debe estar plenamente calificado para conducir la respuesta al incidente. Asume al inicio todas las funciones, si es necesario establece una estructura básica y establece los recursos.
- **Desmovilizar:** La desmovilización es el proceso por el cual un equipo de trabajo deja de ejercer su actividad (en este caso la atención de emergencias). El término desmovilización se utiliza a menudo cuando un grupo decide recoger su material y recursos utilizados en la emergencia, verificar que esté completo y retornar a la estación.
- **Debriefing:** término utilizado dentro de simulación clínica para referirse a una conversación entre dos o más personas que revisan un evento real o simulado. **Equipo de Búsqueda K-SAR:** Binomio conformado por guía y can, el mismo que está capacitado para realizar búsqueda en estructuras colapsadas o lugares que se presume la existencia de personas con vida.
- **Estructura colapsada:** Espacio destinado al uso humano que, a causa de un fenómeno natural o producido por el hombre, sufre daños considerables en sus elementos estructurales, produciendo su destrucción parcial o total.
- **Guía INSARAG:** Se refiere al Volumen III: Guía de operaciones en el terreno de las Guías INSARG
- **HEA's:** Siglas de Herramientas, Equipos y Accesorios
- **INSARAG:** Grupo Asesor Internacional de Operaciones de Búsqueda y Rescate (INTERNATIONAL SEARCH AND RESCUE ADVISORY GROUP)
- **MATPEL:** Materiales Peligrosos
- **Paciente:** Persona con lesiones y/o problemas de salud que está siendo atendido por personal entrenado y calificado en atención prehospitalaria y/u hospitalaria.
- **Puesto de comando (PC):** Es el lugar destinado desde donde el Oficial o Clase con mando técnico dirige la atención de respuesta del incidente.
- **Puesto de mando unificado:** El Puesto de Mando Unificado es una figura flexible, en la cual, según cada tipo de situación, se privilegia que las personas y entidades de mayor capacidad y experticia realicen sus funciones al mando de las operaciones de atención e involucra varias jurisdicciones o instituciones las cuales tomas decisiones en consenso.
- **Rescate:** Conjunto de maniobras llevadas a cabo por personal especializado en zonas de emergencia, operaciones o desastres, con la finalidad de extraer y trasladar a la (s) víctima (s) de la zona del incidente a una zona de menor riesgo para ser derivadas de acuerdo al específico caso a un centro de atención médica para su pronta recuperación.
- **Rescatista:** Persona capacitada y entrenada en una o varias especialidades del Rescate, que cuenta con equipo individual, conocimientos y habilidades, con el objeto de auxiliar a las víctimas en situaciones de emergencias, operaciones o desastres.
- **Salvamento:** implica el desarrollo de la acción y efecto de salvar a alguien o de salvarse uno mismo de un riesgo o un peligro inminente.



	<ul style="list-style-type: none"><li>• <b>Sistema de comando de Incidentes (SCI):</b> organización con una estructura funcional preconcebida para atender incidentes, en la cual la relación entre personal equipamiento, comunicaciones y procedimientos de múltiples instituciones está basada en protocolos, a fin de operar coordinadamente con efectividad.</li><li>• <b>Transmitir:</b> Hacer llegar a alguien algún mensaje.</li><li>• <b>Unidad Canina:</b> Vehículo empleado y diseñado para el transporte de canes al lugar de operaciones de rescate.</li><li>• <b>GRUPO USAR ECU-10:</b> Búsqueda y Rescate Urbano (URBAN SEARCH AND RESCUE)</li><li>• <b>Víctima:</b> Persona que sufre un daño o no presenta signos vitales por causa ajena o caso fortuito.</li><li>• <b>Worksite:</b> Zona de trabajo designada</li><li>• Para mayor referencia de abreviaturas relacionadas a operaciones GRUPO USAR ECU-10, revisar Guías de INSARAG Volumen III: Guía de Operaciones en el terreno (en adelante la Guía INSARAG)</li></ul>
--	--

<b>VII. PROCEDIMIENTO</b>		
<b>No.</b>	<b>ACTIVIDADES</b>	<b>RESPONSABLE</b>
<b>ACTIVACIÓN</b>		
1	Emitir la notificación del requerimiento de “Activación” del Grupo USAR ECU-10 CB-DMQ.	Autoridad responsable de la SNGR
2	Proceder con la disposición a la Sala de Comando – Unidad de Comando de Incidentes CB-DMQ sobre la Orden de Activación del Grupo USAR ECU-10.	Jefe del CB-DMQ Comandancia General
3	Genera la gestión para la activación del Grupo USAR ECU-10.	Líder del Grupo USAR ECU-10
4	Comunicar al personal Grupo USAR ECU-10 orden de concentración, a través de los medios de comunicación institucional establecidos radial y electrónicos (correo electrónico, Chatbot, otros).	Responsable Sala de Comando
5	Proceder y dirigirse a los puntos de reunión pre-establecidos para activación del personal (Unidad USAR, Unidad MATPEL, Unidad de Canes).	Personal Grupo USAR ECU-10
6	Revisar la preparación de HEA’s requeridos por parte de las unidades establecidas en otros puntos de reunión, para luego dirigirse al punto de concentración del Grupo USAR ECU-10.	Líder del Grupo USAR ECU-10
7	Registrar el ingreso de integrantes, vehículos HEA’s del Grupo USAR ECU-10.	Oficial de Logística Grupo USAR ECU-10
8	Realizar el registro médico de los integrantes Grupo USAR ECU-10.	Médico Grupo USAR ECU-10
	<b>¿Cumple con criterio médico para activación?</b>	



9	<b>NO:</b> Referir la condición de NO APTO "No puede movilizarse".	Médico Grupo USAR ECU-10
10	<b>SI:</b> Revisar el cumplimiento de requisitos legales y documentales para movilización.	Oficial de planificación Grupo USAR ECU-10
	<b>¿Posee toda la documentación en orden?</b>	
11	<b>NO:</b> Cumplir con documentación faltante y retornar a la <b>Actividad N° 10.</b>	Personal Grupo USAR ECU-10
12	<b>SI:</b> Verificar que la documentación legal este en regla.	Oficial de planificación Grupo USAR ECU-10
	<b>¿Posee limitaciones legales para su activación?</b>	
13	<b>SI:</b> Notificar el hecho de que "No puede movilizarse".	Oficial de planificación Grupo USAR ECU-10
14	<b>NO:</b> Continuar con la revisión de equipamiento de acuerdo con el tipo de activación.	Oficial de Logística Grupo USAR ECU-10
	<b>¿Posee todos los equipos para activación?</b>	
15	<b>NO:</b> Completar el equipamiento faltante y retornar a la <b>Actividad N° 14.</b>	Personal Grupo USAR ECU-10
16	<b>SI:</b> Continuar con la fase de MOVILIZACIÓN.	Personal Grupo USAR ECU-10
<b>MOVILIZACIÓN</b>		
17	Proceder con la revisión de la operatividad de los vehículos.	Operador vehículo de emergencia Grupo USAR ECU-10
	<b>¿Vehículos cumplen condiciones mecánicas adecuadas de operación?</b>	
18	<b>NO:</b> Reportar al Líder "Grupo USAR ECU-10" para cambio de vehículo.	Operador vehículo de emergencia Grupo USAR ECU-10
19	<b>SI:</b> Revisar el combustible de los vehículos.	Operador vehículo de emergencia Grupo USAR ECU-10
	<b>¿Vehículos poseen nivel necesario de combustible?</b>	
20	<b>NO:</b> Reportar al Líder "Grupo USAR ECU-10" para recarga de combustible.	Operador vehículo de emergencia Grupo USAR ECU-10





21	<b>SI:</b> Verificar que todos los equipos se encuentren en sus lugares.	Oficial de Logística Grupo USAR ECU-10
22	Coordinar y verificar la carga de maletas robustas en contenedor designado.	Oficial de Logística Grupo USAR ECU-10
23	Coordinar y verificar la carga del campamento en contenedor designado.	Oficial de Logística Grupo USAR ECU-10
24	Coordinar y verificar la carga de equipos adicionales (comunicaciones, médicos y comando) en contenedor designado	Oficial de Logística Grupo USAR ECU-10
25	Disponer al personal ocupar sus puestos designados y asignar un encargado de vehículo.	Líder del Grupo USAR ECU-10
26	Determinar la frecuencia para la comunicación durante la movilización.	Responsable de comunicaciones Grupo USAR ECU-10
27	Disponer la ubicación de los vehículos en el orden establecido de recorrido.	Líder del Grupo USAR ECU-10
28	Reportar a la Unidad Central de Emergencias la salida de los vehículos.	Líder del Grupo USAR ECU-10
29	Iniciar la movilización del Grupo USAR ECU-10.	Líder del Grupo USAR ECU-10
30	Reportar de manera radial acorde con los tiempos dispuestos por el Líder del Grupo USAR ECU-10	Operador de cada vehículo del Grupo USAR ECU-10
	<b>¿Se presenta novedades durante el trayecto?</b>	
31	<b>SI:</b> Disponer el detener el convoy y notificar a seguros de acuerdo con la novedad encontrada.	Líder del Grupo USAR ECU-10
32	<b>NO:</b> Continuar con el traslado del Grupo USAR ECU-10	Operador vehículo de emergencia Grupo USAR ECU-10
33	Recibir la ubicación del RDC para llegada de las unidades.	Líder del Grupo USAR ECU-10
34	Ingresar al RDC y presentar documentación.	Líder del Grupo USAR ECU-10
35	Recibir ubicación para armado de campamento.	Líder del Grupo USAR ECU-10
<b>OPERACIÓN</b>		
	<b>¿Se recibe asignación directa en RDC?</b>	
36	<b>SI:</b> Continuar con la <b>Actividad N° 41</b>	Líder del Grupo USAR ECU-10
37	<b>NO:</b> Notificar a los representantes del Grupo USAR ECU-10 que avancen al OSOCC.	Líder del Grupo USAR ECU-10



38	Establecer los equipos de armado, respuesta y respaldo.	Oficial de planificación Grupo USAR ECU-10
39	Iniciar el armado del campamento y establecimiento de instalaciones.	Oficial de Logística Grupo USAR ECU-10
40	Verificar necesidades específicas que debe proveer la localidad.	Oficial de Logística Grupo USAR ECU-10
41	Determinar el sistema de comunicación a utilizar durante la activación.	Responsable de comunicaciones Grupo USAR ECU-10
42	Realizar breafing de seguridad general.	Líder del Grupo USAR ECU-10
	<b>¿Se recibe asignación?</b>	
43	<b>NO:</b> Mantener a la espera de asignación al personal en el campamento.	Personal Grupo USAR ECU-10
44	<b>SI:</b> Verificar el Tipo de asignación: <ul style="list-style-type: none"><li>• ASR 1</li><li>• ASR 2</li><li>• ASR 3 - 4</li></ul>	Líder del Grupo USAR ECU-10
45	<b>ASR 1:</b> Verificar los recursos necesarios para evaluación del Worksite.	Líder del Grupo USAR ECU-10
46	Enviar el equipo específico para evaluación del Worksite.	Líder del Grupo USAR ECU-10
	<b>¿Se requiere ASR 2?</b>	Líder de equipo ASR 1
47	<b>NO:</b> Retornar a la base los equipos de <b>ASR 1</b> .	Líder de equipo ASR 1
48	<b>SI:</b> Activar los equipos ASR 2 (K-SAR – Evaluador estructural – MATPEL)	Oficial de planificación Grupo USAR ECU-10
49	Poner en alerta al primer equipo de respuesta para ASR 3.	Oficial de planificación Grupo USAR ECU-10
50	Movilizar equipos para ASR 2.	Líder del Grupo USAR ECU-10
	<b>¿ASR 2 notifica necesidad de recursos para ASR 3 o ASR 4?</b>	Líder de equipo ASR 2
51	<b>NO:</b> Retornar el equipo <b>ASR 2</b> a la base.	Líder de equipo ASR 2
52	<b>SI:</b> Activar los equipos ASR 3 o ASR 4 de acuerdo a triage estructural	Líder de equipo ASR 2



53	Movilizar el primer equipo de respuesta.	Oficial de planificación Grupo USAR ECU-10
	<b>¿Las operaciones finalizan en el primer periodo operacional?</b>	
54	<b>SI:</b> Retornar todos los equipos a la base.	Jefe de Operaciones Grupo USAR ECU-10
55	<b>NO:</b> Movilizar el segundo equipo de respuesta a la zona para el siguiente periodo operacional.	Oficial de planificación Grupo USAR ECU-10
	<b>¿Existe alguna novedad con el personal durante las operaciones?</b>	
56	<b>NO:</b> Continuar con las actividades operacionales.	Jefe de Operaciones Grupo USAR ECU-10
57	<b>SI:</b> Notificar e intervención equipo médico y se activa el protocolo respectivo.	Líder Médico Grupo USAR ECU-10
	<b>¿Existe alguna novedad con los HEA's durante las operaciones?</b>	
58	<b>NO:</b> Continuar con las actividades operacionales.	Jefe de Operaciones Grupo USAR ECU-10
59	<b>SI:</b> Notificar intervención del equipo de mantenimiento y se activa el protocolo respectivo.	Encargado de mantenimiento de HEA's
	<b>¿Existe alguna situación de riesgo o problemas en la zona de trabajo?</b>	
60	<b>NO:</b> Continuar con las operaciones	Oficial de seguridad Grupo USAR ECU-10
61	<b>SI:</b> Disponer se detengan las operaciones y se toman los correctivos necesarios.	Oficial de seguridad Grupo USAR ECU-10
	<b>¿Se requiere Finalizar las operaciones?</b>	
62	<b>SI:</b> Retornar todos los equipos a la base.	Jefe de Operaciones Grupo USAR ECU-10
63	<b>NO:</b> Movilizar el equipo de respuesta de respaldo a la zona para el siguiente periodo operacional.	Jefe de Operaciones Grupo USAR ECU-10
64	Disponer al equipo de respuesta que realizó las operaciones retornar al campamento y adoptar la posición de descanso y rehabilitación.	Jefe de Operaciones Grupo USAR ECU-10
	<b>¿Se recibe nueva asignación?</b>	
65	<b>SI:</b> Retornar a la <b>Actividad N° 44.</b>	Jefe de Operaciones Grupo USAR ECU-10
66	<b>NO:</b> Disponer mantenerse en el campamento hasta la orden de desmovilización.	Jefe de Operaciones Grupo USAR ECU-10



<b>DESMOVILIZACIÓN</b>		
	<b>¿Finalizan todas las operaciones?</b>	Líder del Grupo USAR ECU-10
67	<b>NO:</b> Mantener el estado de alerta.	Personal Grupo USAR ECU-10
68	<b>SI:</b> Realizar reunión de cierre de operaciones.	Líder del Grupo USAR ECU-10
69	Proceder al desarmado del campamento.	Personal Grupo USAR ECU-10
70	Ejecutar la revisión operatividad de los vehículos.	Operador vehículo de emergencia Grupo USAR ECU-10
	<b>¿Vehículos cumplen condiciones mecánicas adecuadas de operación?</b>	
71	<b>NO:</b> Reportar al Líder Grupo USAR ECU-10 para revisión y acciones de corrección	Operador vehículo de emergencia Grupo USAR ECU-10
72	<b>SI:</b> Revisar el nivel de combustible de los vehículos.	Operador vehículo de emergencia Grupo USAR ECU-10
	<b>¿Vehículos poseen nivel necesario de combustible?</b>	
73	<b>NO:</b> Reportar al Líder Grupo USAR ECU-10 para la recarga de combustible.	Operador vehículo de emergencia Grupo USAR ECU-10
74	<b>SI:</b> Verificar que todos los equipos se encuentren en sus lugares.	Oficial de Logística Grupo USAR ECU-10
75	Disponer la carga de maletas robustas en contenedor designado.	Oficial de Logística Grupo USAR ECU-10
76	Disponer la carga del campamento en contenedor designado.	Oficial de Logística Grupo USAR ECU-10
77	Coordinar la carga de los equipos adicionales (comunicaciones, médicos y comando) en contenedor designado	Oficial de Logística Grupo USAR ECU-10
78	Disponer al personal ocupar sus puestos designados y designar un encargado de vehículo	Líder del Grupo USAR ECU-10
79	Determinar y notificar la frecuencia de comunicación durante la movilización de retorno.	Responsable de comunicaciones Grupo USAR ECU-10
80	Disponer la ubicación de los vehículos en orden de recorrido establecido.	Líder del Grupo USAR ECU-10
81	Reportar al Unidad Central de Emergencias la salida de los vehículos.	Líder del Grupo USAR ECU-10



82	Iniciar la movilización de retorno del Grupo USAR ECU-10.	Líder del Grupo USAR ECU-10
83	Reportar de manera radial acorde con los tiempos dispuestos por el Líder Grupo USAR ECU-10.	Operador de cada vehículo del Grupo USAR ECU-10
	<b>¿Se presenta novedad durante el trayecto?</b>	
84	<b>SI:</b> Disponer el detener el convoy y notificar a seguros de acuerdo con la novedad encontrada.	Líder del Grupo USAR ECU-10
85	<b>NO:</b> Continuar con el traslado.	Operador de cada vehículo del Grupo USAR ECU-10
86	Verificar que todas las unidades lleguen a la base Grupo USAR ECU-10.	Líder del Grupo USAR ECU-10
87	Descargar maletas y equipos del Grupo USAR ECU-10.	Personal Grupo USAR ECU-10
88	Recibir novedades especiales.	Líder del Grupo USAR ECU-10
89	Disponer y dejar los equipos listos para una siguiente activación.	Personal Grupo USAR ECU-10
90	Realizar reunión de cierre de operaciones y lecciones aprendidas.	Líder del Grupo USAR ECU-10
91	Generar los informes respectivos de las Operaciones del Grupo USAR ECU-10, durante el Ciclo USAR.	Líder del Grupo USAR ECU-10
92	Enviar los informes de las operaciones a las autoridades de la institución.	Líder del Grupo USAR ECU-10
<b>FIN DEL PROCEDIMIENTO</b>		
<b>INVOLUCRADOS:</b>	Autoridad responsable de la SNGR, Jefe, Subjefe del CB-DMQ, Autoridades gubernamentales nacionales e internacionales, Directores, Responsables Unidades Administrativas y Operativas del CB-DMQ, Responsable Sala de Comando, Personal Grupo “USAR ECU-10” ECU-10: Líder del Grupo, Médico, Oficial de planificación, Oficial de Logística, Líder de equipo ASR 1 y ASR 2, Oficial de planificación, Jefe de Operaciones, Operadores de los vehículos de emergencia, Líder Médico, Oficial de seguridad, Oficial de Logística.	
<b>FRECUENCIA:</b>	A la solicitud del requerimiento de activación del Grupo USAR ECU-10.	
<b>ENTRADA:</b>	<b>PROVEEDOR:</b>	SNGR/Jefe del CB-DMQ
	<b>INSUMOS:</b>	Notificación para la Activación del Grupo USAR ECU-10 y su movilización.
<b>SALIDA:</b>	<b>CLIENTE:</b>	Comunidad del Distrito Metropolitano de Quito y/o a nivel Nacional e Internacional.

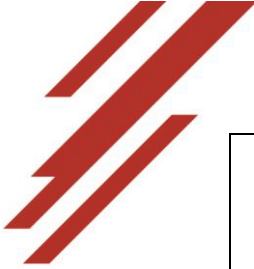
	<b>PRODUCTO:</b>	Informe Grupo USAR ECU-10 de intervención operaciones CICLO USAR.
<b>RECURSOS:</b>	<b>TECNOLÓGICOS:</b>	Equipo de Búsqueda (T-SAR), Equipos de Comunicaciones, Sistema GPS, Sistema de Partes, Equipos de Computación.
	<b>HUMANOS:</b>	Personal operativo del CB-DMQ.
	<b>CANINOS:</b>	Canes de rescate del CB-DMQ.
	<b>FÍSICOS:</b>	Equipo de Protección Personal para estructuras colapsadas, y maletas APH para personal y canes.



**POLÍTICA DE OPERACIÓN:**

1. Los medios de alerta para el Grupo USAR, serán conforme a procedimiento de activación del Grupo USAR ECU-10.
2. Desde la alerta, el personal deberá movilizarse a la base Grupo USAR ECU-10, en un tiempo no mayor a cuatro horas
3. Todo el personal deberá tener sus equipos listos en las maletas designadas para las activaciones Grupo USAR ECU-10 y no serán usadas para otros fines
4. Los recursos como uniformes, HEA’s y suministros entregados para actividades “GRUPO USAR ECU-10” no deben ser utilizadas para otros fines aún si estos son dentro de las estaciones de bomberos
5. El personal del Grupo USAR ECU-10, deberá mantenerse atento todo el tiempo de las comunicaciones a través de los medios autorizados (correo electrónico, WhatsApp, comunicación radial y telefónica)
6. Se deberá verificar siempre que los documentos personales se encuentren actualizados
7. El responsable de los vehículos del Grupo USAR ECU-10, debe mantener los listados de control actualizados y en caso de verificar fallas o daños deberá dar seguimiento a su mantenimiento y reparación
8. Los responsables de equipos o materiales específicos deberán mantener el control constante de la funcionalidad y operatividad de los mismos y dar seguimiento en caso de daños o necesidades de cambios de accesorios y mantenimientos
9. Todo el personal es responsable de su propia seguridad o salud por lo que tiene la obligación de notificar cualquier novedad que pueda presentar durante la activación, movilización y operaciones para tomar las acciones inmediatas de seguridad
10. Es responsabilidad de todo el personal mantenerse actualizado y preparado en los HEA’s del Grupo USAR ECU-10.
11. En caso de que el funcionario deba abandonar la plaza por comisiones, permisos, vacaciones u otros, deberá notificar por escrito al Líder del Grupo USAR ECU-10.
12. Para las actividades de movilización se deberá llevar solo los elementos autorizados, en caso de tener que llevar algún equipo adicional, deberá ser notificado al Líder del Grupo USAR ECU-10.
13. El cuidado de los vehículos y HEA’s es responsabilidad de todo el grupo por lo que se debe extremar cuidados y notificar inmediatamente cualquier daño o necesidad de mantenimiento
14. El Grupo USAR ECU-10, tiene como parte de su misión la de ser un apoyo a la comunidad y no una carga al sistema por lo que es necesario que todas las acciones sean dentro de los parámetros profesionales y técnicos en campo sin realizar acciones que puedan provocar riesgos a la seguridad del personal y el buen nombre institucional
15. Todos los recursos relacionados a alimentos e hidratación serán proveídos por parte del Grupo USAR ECU-10, por lo que no es necesario el salir del campamento a adquirir recursos en la localidad afectada





<b>CBDMQ</b>	SISTEMA DE GESTIÓN DE CALIDAD <b>PROCEDIMIENTO DE OPERACIONES DEL GRUPO "GRUPO USAR ECU-10" CB-DMQ</b>	<b>CÓDIGO: M04-SP11-P01</b> <b>PÁGINA: 16 de 22</b>
--------------	---	--

	<p><b>16.</b>El defriefing será realizado después de cada una de las asignaciones, donde se recogerá la información necesaria para poder ejecutar de manera correcta las operaciones.</p> <p><b>17.</b>Es responsabilidad de todo el grupo el dejar todos los HEA's y vehículos listos para una próxima activación, al retornar a la base Grupo USAR ECU-10, no se podrá abandonar hasta no dejar todos los equipos en orden y limpios</p> <p><b>18.</b>Cualquier disposición relacionada a las políticas de operación deberá ser notificado al personal previo análisis de los líderes y oficiales del Grupo USAR ECU-10.</p>
--	--

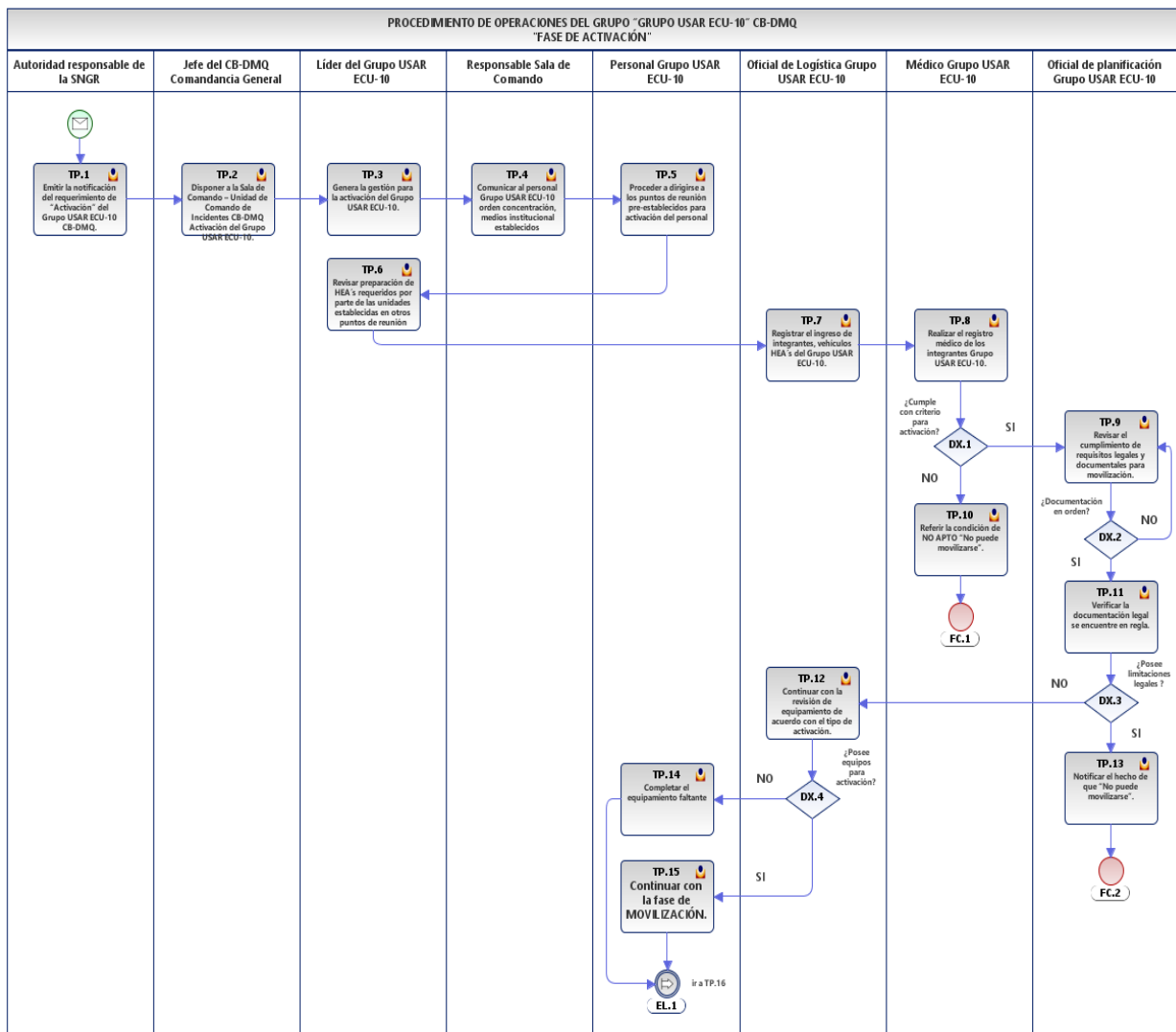




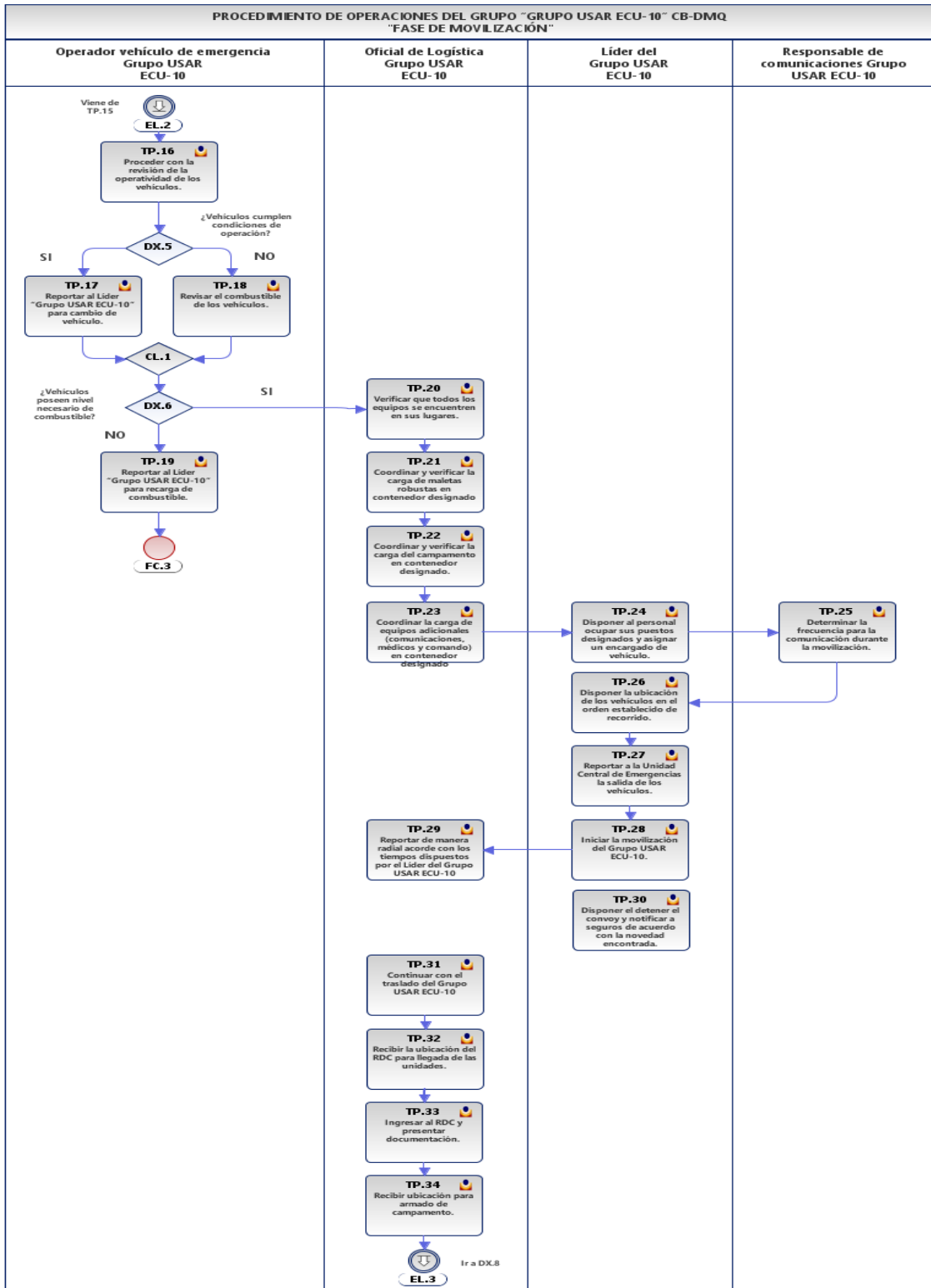
**VIII. ANEXOS**

**1. FLUJOGRAMAS**

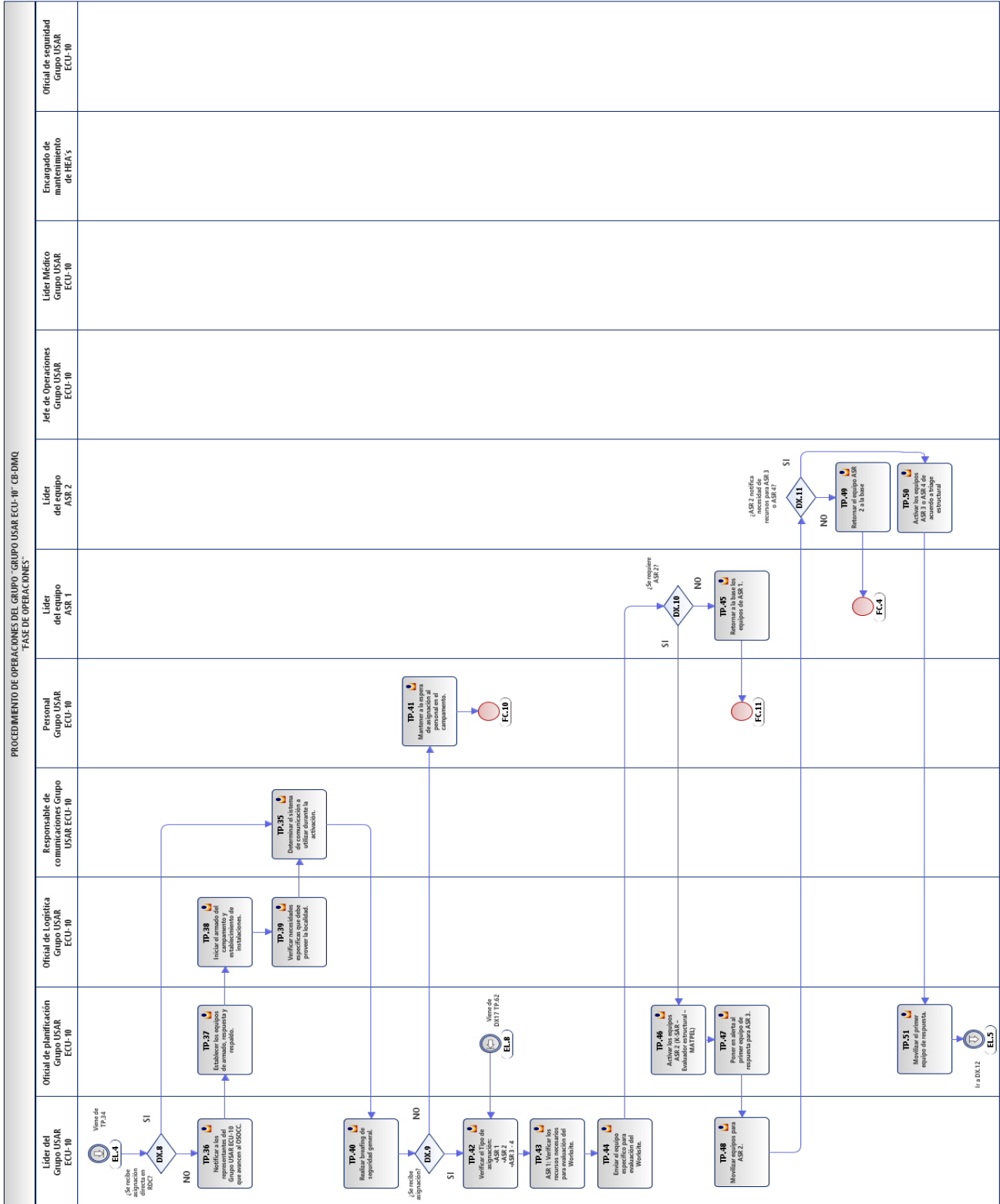
**Flujograma de ACTIVACIÓN**



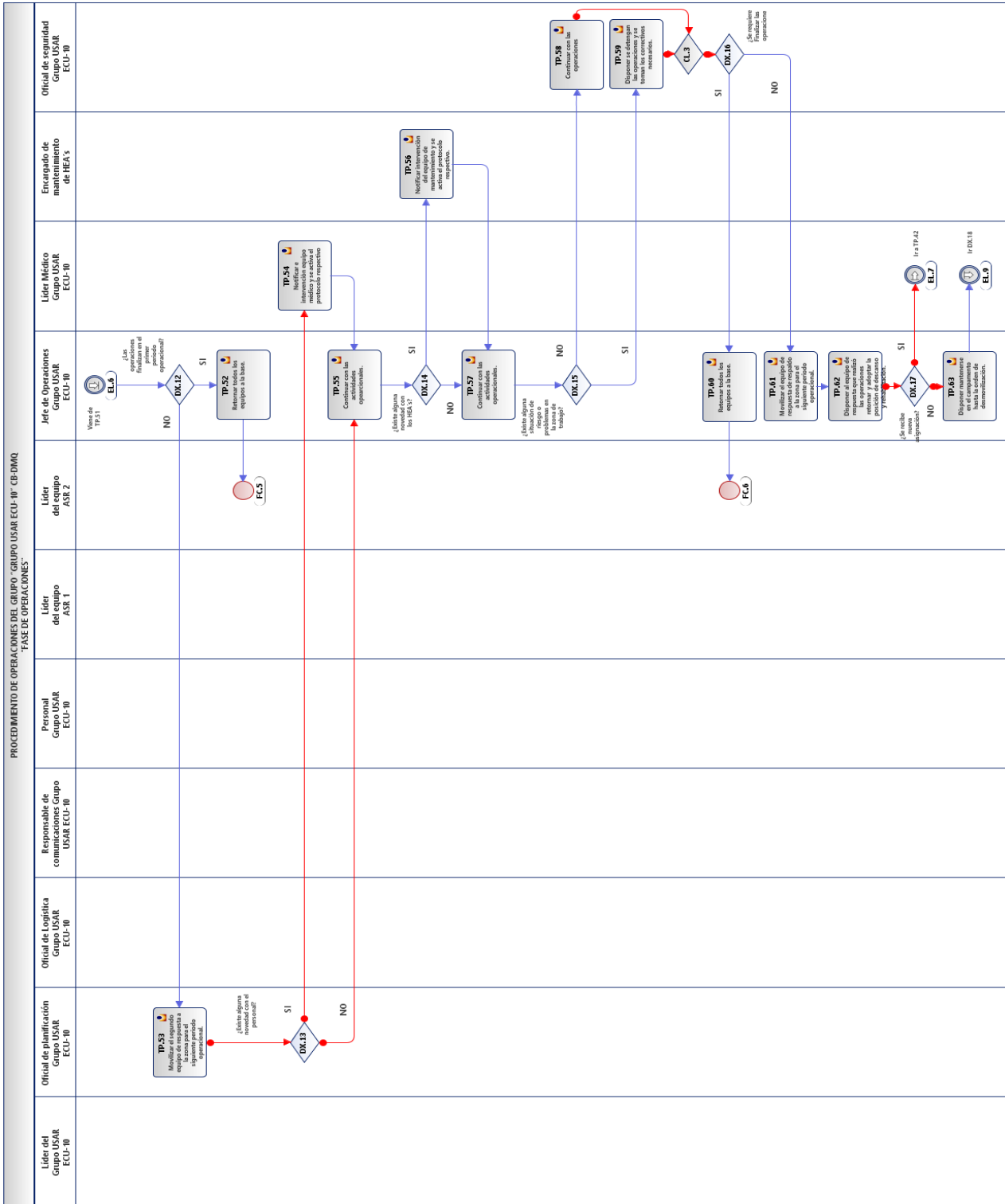
**Flujograma de MOVILIZACIÓN**



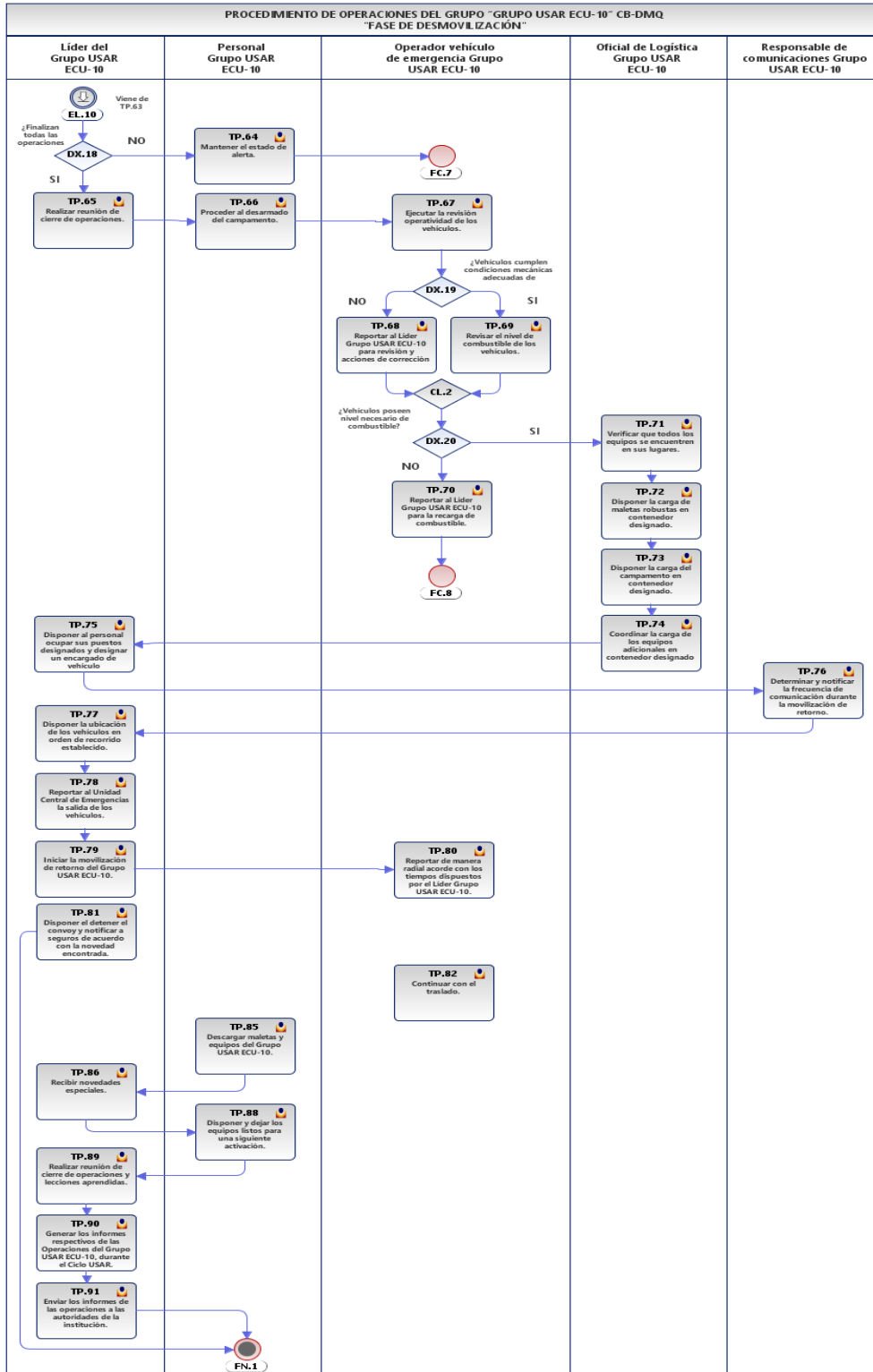
**Flujograma de OPERACIONES (1)**



**Flujograma de OPERACIONES (2)**



**Flujograma de DESMOVILIZACIÓN**



**2. RESOLUCIONES.**

- N/A

**3. INSTRUCTIVOS**

- N/A

**4. FORMATOS DE REGISTROS**

- Partes de emergencias e informes.

**Validado por:**  
**Unidad de Desarrollo Institucional**Tlgo. Freddy G. Orbe V.  
Analista de Desarrollo Institucional 1